

Geschäftsbericht 2020



ARA Zweckverband Abwasserregion
Laufental-Lüsseltal
Araweg 4
4222 Zwingen

Telefon: 061 765 30 00
e-mail: info@ara-zwingen.ch
Internet: www.ara-zwingen.ch

Inhaltsverzeichnis

1. Wort des Präsidenten	1
2. Delegiertenversammlung, Vorstand und Kommissionen	2
3. Mehrjahresplanung	2
4. Jahresrechnung	4
5. Kundendienst und Öffentlichkeitsarbeit	5
6. Mitarbeiter	5
7. Betrieb und Unterhalt	5
8. Abwasserableitung, Abwasserreinigung und Schlammbehandlung.....	6
9. Kontrolle der Erreichung der Jahresziele 2019	11
10. Ziele 2020.....	12

Anhang:

Begriffe und Abkürzungen

Vorstand, Funktionäre, Betriebskommission, Baukommission

Jahresrechnung 2020

Bericht und Antrag der Geschäfts- und Rechnungsprüfungskommission zur Jahresrechnung 2020

Revisorenbericht zur Jahresrechnung 2020

Leitsätze der ARA Laufental-Lüsseltal

1. Ausrichtung auf die Beteiligten

Wir orientieren uns an den Bedürfnissen der Verbandsgemeinden, der Behörden und der übrigen Beteiligten. Unser Handeln ist zur Zufriedenheit aller Beteiligten transparent.

2. Umweltschutz

Wir streben bei allen unseren Tätigkeiten den bestmöglichen Schutz der Umwelt an.

3. Wirtschaftlichkeit

Wir betreiben und unterhalten unsere Anlagen wirtschaftlich.

4. Arbeitssicherheit

Wir sorgen für den Gesundheitsschutz unserer Mitarbeiterinnen und Mitarbeiter und für eine angemessene sicherheitstechnische Ausrüstung der Anlagen.

5. Mitarbeiterförderung

Wir fördern die Motivation und Kompetenz unserer Mitarbeiterinnen und Mitarbeiter.

6. Andauernde Verbesserung

Wir setzen uns für die andauernde Verbesserung unserer Leistungen ein.

1. Wort des Präsidenten

Ein sehr spezielles und in vieler Hinsicht turbulentes Jahr 2020 liegt hinter uns, auf das ich an dieser Stelle mit Ihnen zusammen zurückblicken möchte.

Dominiert wurde das Geschäftsjahr insbesondere von COVID-19, was unseren privaten und geschäftlichen Alltag massiv beeinflusst hat. Aus Selbstverständlichem wurde innert kurzer Zeit Unmögliches. Diverse Aktivitäten konnten nicht wie gewohnt stattfinden, wie auch die auf dem Korrespondenzweg notwendig gewordene Durchführung beider Delegiertenversammlungen zeigte. Ein besonderer Dank gilt den Delegierten für das entgegengebrachte Vertrauen, die es dem Zweckverband ermöglichen, diverse Projekte im Sinne des Gewässerschutzes, aber auch zur Sicherstellung einer ordentlichen Siedlungsentwässerung, welche für die Hygiene und somit auch die Gesundheit von zentraler Bedeutung ist, weiterzuverfolgen. Hoffen wir gemeinsam, dass sich die Situation rasch bessert und wir wieder in normalen Bahnen leben können.

Auch abseits der Pandemie gibt es weitere Themen, die berichtenswert sind. So konnte der Zweckverband mit der Fertigstellung und der erfolgreichen Inbetriebnahme des Mischwasserbeckens Jostenmatten, Zwingen, sowie dem Ersatz der Kanalisation in der Röschenzstrasse, Laufen, weitere wichtige Meilensteine erreichen.

Nachdem in den vergangenen Jahren diverse Projekte im Kanalisationsnetz erfolgreich realisiert wurden, werden die nächsten Jahre primär vom Werterhalt an der Kläranlage geprägt. Mit dem bevorstehenden Ersatz der Rechenanlage und dem Bau des neuen Sandfangs wird die seit etwa 40 Jahren weitgehend unveränderte mechanische Abwasserreinigung der ARA Zwingen gemäss dem aktuellen Stand der Technik modernisiert und erweitert.

Sehr erfreut dürfen wir weiterhin über den stabilen Betrieb und die gute Reinigungsleistung der Kläranlage sein. Ein besonderer Dank gilt dem Betriebspersonal, das einerseits den ordentlichen Betrieb der Kläranlage sicherstellt und engagiert bei der Realisierung der Investitionsprojekte mitwirkt, andererseits auch in kritischen Ausnahmesituationen, wie beim verheerenden Grossbrand vom Juli 2020 auf dem Industrieareal in Laufen, die Herausforderungen stets mit Bravour meistert.

Herzlich bedanken möchte ich mich ebenfalls bei Mitarbeitern sowie den Kollegen im Vorstand und in der Betriebskommission für ihren Einsatz und die stets angenehme und effiziente Zusammenarbeit. Ferner danke ich der Rechnungsführerin des Verbandes sowie den Beratern und Planern für ihre wertvolle Arbeit.

Zwingen, im Mai 2021



Markus Lisser

2. Delegiertenversammlung, Vorstand und Kommissionen

2.1 Delegiertenversammlung

Aufgrund der Corona-Pandemie war im vergangenen Geschäftsjahr keine ordentliche Durchführung der Delegiertenversammlungen möglich, so dass die erforderlichen Beschlussfassungen auf dem Korrespondenzweg erfolgen mussten. Im Rahmen der Beschlussfassung zur ersten Delegiertenversammlung vom 17. Juni 2020 wurden von den Delegierten der Geschäftsbericht 2019, die Jahresrechnung 2019, die Kreditabrechnung für das Projekt „Verbandskanal Dittingen“ sowie der Projektierungskredit für das Projekt „Rechen, Sandfang, Hydranten, Flachdach, Beläge und Betonsanierung“ genehmigt. Mit der Beschlussfassung zur zweiten Delegiertenversammlung vom 25. November 2020 erfolgte von den Delegierten die Genehmigung des Budgets 2021 sowie des Kredits für die Realisierung des Projekts „Rechen, Sandfang, Hydranten, Flachdach, Beläge und Betonsanierung“.

2.2 Vorstand

Wie im Vorjahr wurden auch im Jahr 2020 vom Vorstandsvorstand gesamthaft sechs Sitzungen abgehalten, an denen diverse Projekte koordiniert und vorbereitet wurden. Hierzu gehörten insbesondere der Bau des Mischwasserbeckens Jostenmatten sowie die umfangreiche Erneuerung des Zulaufbereichs der ARA Zwingen mit dem Ersatz der Rechenanlage und der Neuerstellung des Sandfangs.

Darüber hinaus wurden vom Vorstand die Rechnung für das Geschäftsjahr 2020 sowie das Budget 2021 erstellt. Ebenfalls bereitete der Vorstand den Statuten entsprechend die Geschäfte der Delegiertenversammlung vor und befasste sich mit verschiedenen Aufgaben im Zusammenhang mit dem Unterhalt und dem Betrieb der Verbandsanlagen.

2.3 Kommissionen

Die Betriebskommission befasste sich an gesamthaft zehn Sitzungen im vergangenen Betriebsjahr mit diversen Unterhalts- und Ersatzmassnahmen zur Sicherstellung eines ordnungsgemässen Betriebs der ARA Zwingen sowie der Verbandskanalisation. Darüber hinaus wurden von der Betriebskommission die laufenden Investitionsprojekte, wie der Ersatz der Rechenanlage und die Neuerstellung des Sandfangs, weiterverfolgt und vorangetrieben.

3. Mehrjahresplanung

3.1 Generelle Entwässerungsplanung im Verbandsgebiet (ARA-GEP)

Nach einer Bauzeit von etwa anderthalb Jahren konnte das Mischwasserbecken Jostenmatten sowie die dazugehörigen Aussenbauwerke im Herbst 2020 fertiggestellt werden, so dass die Inbetriebnahme und somit auch die erste Befüllung des Mischwasserbeckens mit Abwasser im November 2020 erfolgten. Auch wenn das Becken bereits im Betrieb steht, sind noch diverse kleinere Optimierungsarbeiten sowie der Abschluss der Umgebungsarbeiten, die witterungsbedingt nicht im Jahr 2020 ausgeführt werden konnten, ausstehend. Es ist somit davon auszugehen, dass der Abschluss des Projekts im Frühjahr 2021 erfolgen kann.



Abb. 1: MWB Jostenmatten, Innenansicht



Abb. 2: MWB Jostenmatten, Stand März 21

Mit der Kapazitätssteigerung der Verbandskanalisation in der Röschenzstrasse, verbunden mit dem Ersatz diverser Schächte, wurde eine weitere, aus dem ARA-GEP resultierende Massnahme umgesetzt. Es ist davon auszugehen, dass die Inliner-Sanierung der Verbandskanalisation in der Oberen Röschenzstrasse im Frühjahr 21 erfolgen kann, so dass das Gesamtprojekt mit dem Belageinbau im Sommer 21 abgeschlossen wird.

Des Weiteren wurde im vergangenen Geschäftsjahr das Bauprojekt für das Entlastungsbauwerk RA AV, welches vor der Umsetzung des Hochwasserschutzprojekts in Laufen anzupassen ist, ausgearbeitet. Es ist vorgesehen, dass das Projekt noch in diesem Jahr den Delegierten vorgelegt werden kann, so dass eine Realisierung im Jahr 2022 möglich wäre.

Die Erstellung des Berechnungsmodells für die vom AfU Solothurn vorgesehene GEP-Teilrevision, welche ursprünglich für das Jahr 2019 vorgesehen war, konnte aufgrund auch im Jahr 2020 noch fehlender aktueller Katasterdaten nicht erfolgen. Es ist jedoch davon auszugehen, dass die Ergebnisse der Teilrevision noch in diesem Jahr vorliegen werden. Der in Tab. 1 dargestellte Terminplan ist demzufolge im laufenden Jahr hinsichtlich der erforderlichen Massnahmen und Termine abzujustieren.

Tab. 1: Terminplan für die Umsetzung des ARA-GEP (Stand 2018)

Projekt	05	06	07	08	09	10	11	12	13	14	15	16	17	18	19	20	21	22	23	24	25	26	27	28	29	30	31	32	33	34	35				
Sofortmassnahmen			■	■	■																														
MWB Jostenmatten							■	■	■						■	■																			
Kanäle Laufen														■	■	■	■																		
MWB Herz-Jesu K.											■	■	■	■	■																				
MWB Wydenhof																		■	■	■	■	■													
MWB Boderied															■	■	■	■	■																
Kanal Brislach RA2																					■														
Priorität 2																																			
Priorität 3																																			

3.2 Investitionsplan

Nachdem in den letzten Jahren mit dem Bau der Mischwasserbecken Herz-Jesu-Kirche und Jostenmatten sowie der Sanierung der Verbandskanalisation in der Oberen Röschenzstrasse in Laufen ein hoher Betrag in das Kanalisationsnetz investiert wurde, werden die Investitionen der Jahre 2021 und 2022 primär vom Werterhalt an der Kläranlage geprägt. Wie Abb. 3 zeigt, ist davon auszugehen, dass in den nächsten 5 Jahren ca. CHF 16 Mio. für diverse Infrastrukturaufbau- und Werterhaltungsprojekte zu investieren sind.

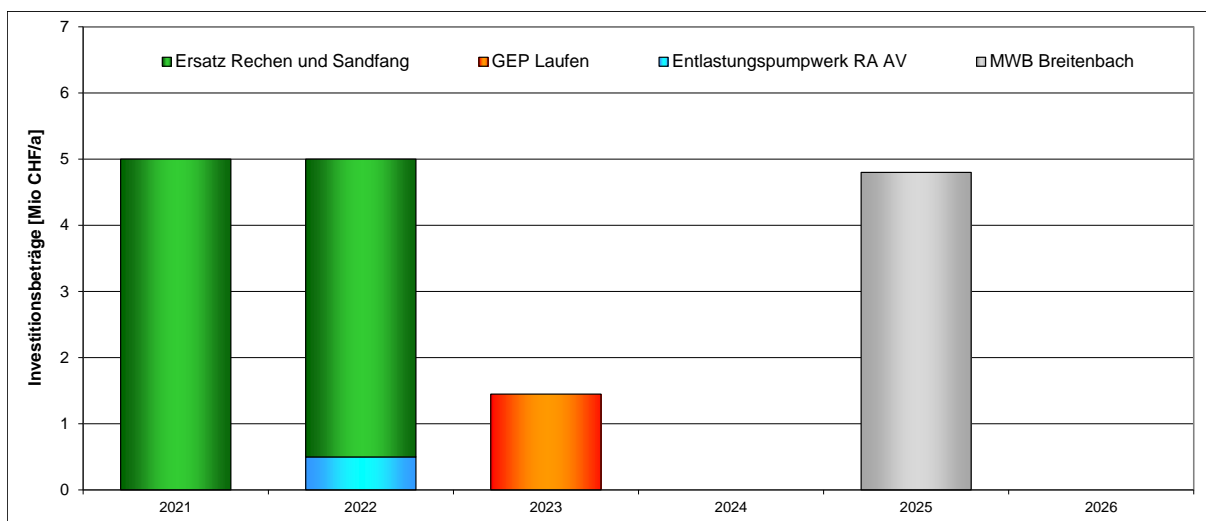


Abb. 3: Investitionsplan, Stand März 2021

Die Rest- und Wiederbeschaffungswerte der ARA Zwingen sowie des Kanalisationsnetzes des Zweckverbandes Abwasserregion Laufental-Lüsseltal sind, unter Berücksichtigung der in der Vergangenheit getätigten Investitionen, in Tab. 2 zusammengestellt. Mit der Erstellung des Mischwasserbeckens Jostenmatten und der Sanierung der Kanalisation in der Oberen Röschenzstrasse wurden der Wiederbeschaffungswert des Verbandskanalisationsnetzes auf ca. CHF 46 Mio. und der Restwert auf ca. CHF 13 Mio. erhöht. Die gesamten Anlagen des Zweckverbandes besitzen einen Wiederbeschaffungswert von ca. CHF 85 Mio. und einen Restwert von ca. CHF 24 Mio. Der jährliche Wertverlust, resultierend aus den mittleren Nutzungsdauern¹, beträgt für das Verbandskanalisationsnetz ca. CHF 0.9 Mio./a und für die Kläranlage ca. CHF 1.3 Mio./a.

Tab. 2: Wiederbeschaffungswerte und Restwerte der Verbandsanlagen (Stand März 2021)

Verbandsanlagen	Wiederbeschaffungswert	Restwerte
Verbandskanalisationsnetz	CHF 46 Mio.	CHF 13 Mio.
Kläranlage	CHF 39 Mio.	CHF 11 Mio.
Total	CHF 85 Mio.	CHF 24 Mio.

4. Jahresrechnung

Aus der Darstellung der Betriebs- und Kapitalkosten² für die Jahre 2010 bis 2020 in Abb. 4 geht hervor, dass die Betriebskosten gegenüber dem Vorjahr abgenommen haben, was insbesondere auf ausserordentliche Einnahmen aus der Nachlassliquidation der Papierfabrik Zwingen zurückzuführen ist. Demgegenüber haben die Kapitalkosten, verglichen mit dem Vorjahr, moderat zugenommen.

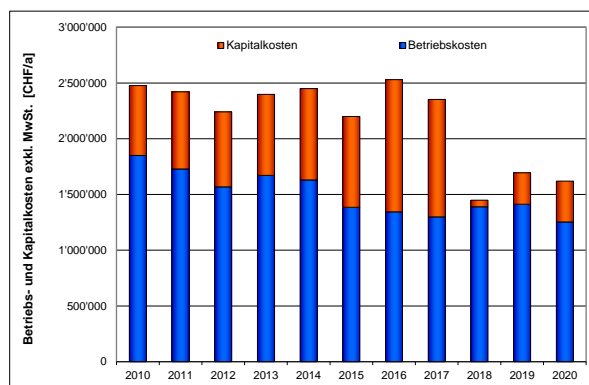


Abb. 4: Betriebs- und Kapitalkosten 2010 bis 2020

¹ Kanalisationsnetz 50 Jahre, Kläranlage 33 Jahre

² jeweils exkl. MwSt.

5. Kundendienst und Öffentlichkeitsarbeit

Infolge der besonderen Lage im Zusammenhang mit der Covid19-Pandemie wurde zum Schutz des Betriebspersonals im Geschäftsjahr 2020 auf Führungen in der ARA Zwingen verzichtet.

Wie in den Vorjahren sind auch im vergangenen Betriebsjahr erfreulicherweise keine Beschwerden bezüglich Geruchs- oder Lärmbelästigung eingegangen.

6. Mitarbeiter

6.1 Personal der ARA Zwingen

Der Zweckverband Abwasserregion Laufental-Lüsseltal beschäftigte im Jahr 2020 folgende Mitarbeiter:

- Philipp Borer, Teamleiter und MSRL Fachmann
- Thomas Lauber, Klärwerkfachmann Mechanik
- Hermann Bärtschi, Klärwart

Nebst den drei Vollzeitstellen wird das Team der ARA Zwingen von René Jeker und Franz Häner beim Pikettdienst unterstützt.

6.2 Pikettdienst, Überzeit und Abwesenheit wegen Krankheit

Der Pikettdienst wurde im Jahr 2020 durchgängig sichergestellt. Die Sollarbeitszeit des Betriebspersonals betrug im vergangenen Jahr etwa 6'300 Stunden. Darüber hinaus wurden 31 Überstunden geleistet.

Krankheitsbedingte Fehltage wurden im vergangenen Betriebsjahr nicht verzeichnet, jedoch wurden infolge der Covid19-Pandemie zum Schutz des Personals 51 Tage im Homeoffice absolviert.

7. Betrieb und Unterhalt

7.1 Unterhalt der Kläranlage

Wie in den Vorjahren wurden auch im Betriebsjahr 2020 vom Betriebspersonal, wenn auch infolge der Covid19-Pandemie und den begrenzten Personalressourcen in einem kleineren Umfang, diverse Unterhaltsarbeiten zur Sicherstellung eines ordnungsgemässen Betriebs durchgeführt. Hierzu gehörten unter anderem der Tausch der Belüftungsteller in der Biologie 1, die Revision der Strainpresse, der Ersatz der Dosierplatte der Fällmittelanlage sowie die Überprüfung der gesamten Gasanlage.

7.2 Unterhalt der Aussenanlagen

Das ARA-Personal kümmert sich sowohl um den Unterhalt der ARA Zwingen als auch um den Unterhalt des Kanalisationsnetzes sowie der Aussenanlagen des Zweckverbandes. Zusätzlich zu den üblichen Unterhaltsarbeiten am Kanalisationsnetz wurden insbesondere der Bau sowie die Inbetriebnahme des Mischwasserbeckens Jostenmatten intensiv vom Betriebspersonal begleitet.

7.3 Betriebsstörungen

Erfreulicherweise sind im Geschäftsjahr 2020 keine Betriebsstörungen der Kläranlage aufgetreten, wenn auch der Betrieb infolge des verheerenden Grossbrands auf dem Industrieareal in Laufen vom Juli 2020 und den damit verbundenen hohen Mengen an Löschwasser vor grosse Herausforderungen gestellt wurde. Mit dem Ziel, einerseits einen stabilen Betrieb der Kläranlage sicherzustellen, andererseits eine Belastung der Birs mit Löschwasser zu vermeiden, mussten kurzfristig umfangreiche betriebliche Massnahmen ergriffen werden. In guter Kommunikation mit sämtlichen Beteiligten konnte das Löschwasser in einem leeren Vorklärbecken gefasst (Abb. 5) und anschliessend, zwecks Vermeidung einer Überlastung resp. Vergiftung der Biologie, über mehrere Tage unter strenger Beobachtung einem der beiden Belebungsbecken zudosiert werden. Infolge des guten und umsichtigen Handelns des Betriebspersonals konnten die Löschwasserfrachten in der ARA Zwingen ohne signifikante betriebliche Folgen, mit Ausnahme von einer starken Schaumbildung auf dem Belebungsbecken (Abb. 6), und ohne eine Überschreitung der verfügbaren Einleitbedingungen ordnungsgemäss verarbeitet werden.



Abb. 5: Löschwasserstapelung in Vorklärung



Abb. 6: Schaumbildung in der Biologie

7.4 Arbeitssicherheit

Erfreulicherweise haben sich auch im Geschäftsjahr 2020 keine Betriebsunfälle ereignet. Entgegen der Vorjahre wurden im letzten Betriebsjahr keine weiteren Massnahmen zur Erhöhung der Arbeitssicherheit durchgeführt.

7.5 Dienstleistungen für Dritte

Wie in den Vorjahren wurden vom ARA-Betriebspersonal das Abwasserpumpwerk Ried sowie diverse Regenwasserentlastungsbauwerke der Gemeinde Zwingen gewartet.

8. Abwasserableitung, Abwasserreinigung und Schlammbehandlung

8.1 Belastung der ARA Zwingen

In der ARA Zwingen wurden im Jahr 2020 gesamthaft 3'341'134 m³ Abwasser gereinigt, was einer geringen Abnahme gegenüber dem Vorjahr um etwa 4% entspricht. Die durchschnittliche, in der ARA Zwingen pro Tag behandelte Abwassermenge betrug ca. 9'150 m³/d, wobei diese zwischen 4'300 m³/d bei Trockenwetter und 23'500 m³/d bei Regenwetter schwankte (Abb. 7).

Aus der Darstellung der organischen Belastung der ARA Zwingen geht hervor, dass die TOC-Fracht im Zulauf der biologischen Stufe im Mittel bei ca. 725 kg C/d und somit leicht über der Belastung des Vorjahres³ lag (Abb. 8).

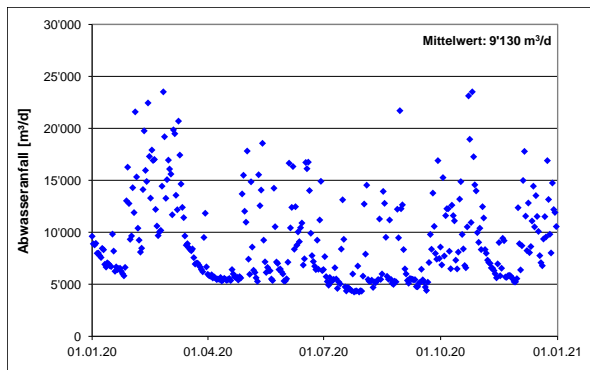


Abb. 7: Abwasseranfall

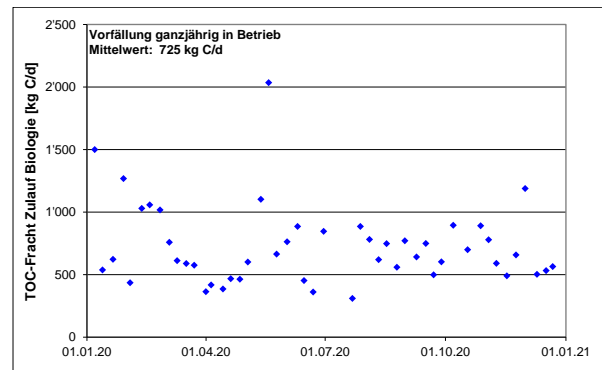


Abb. 8: TOC-Fracht Zulauf Biologie

Wie Abb. 9 zeigt, wurde die ARA Zwingen im vergangenen Betriebsjahr mit einer durchschnittlichen Schmutzfracht von etwa 32'900 Einwohnerwerten belastet⁴. Vereinzelt gelangten jedoch sehr hohe Schmutzfrachten zur ARA Zwingen, die einer Belastung von über 50'000 Einwohnerwerten entsprachen. In der Spitze wurde im Zulauf sogar eine Belastung von über 90'000 Einwohnerwerten registriert.

Die Belastung der biologischen Stufe von den Kommunen resp. von den relevanten Industrie- und Gewerbebetrieben für die Jahre 2004 bis 2020 sind in Abb. 10 dargestellt.

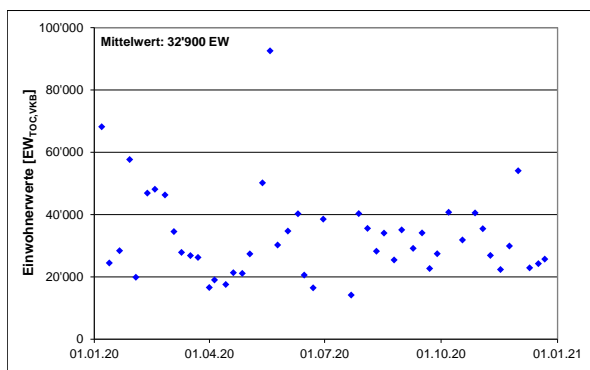


Abb. 9: Belastung ARA

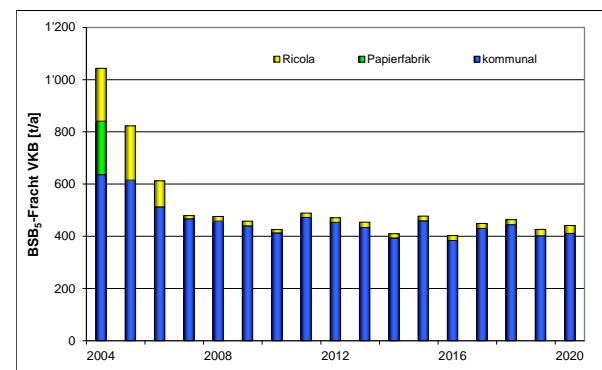


Abb. 10: Belastung aus Kommunen und Industrie

8.2 Ablaufkonzentrationen

Die Ablaufwerte für die relevanten Parameter der Einleitbedingungen gehen aus Abb. 11 bis Abb. 14 hervor. Mit Ausnahme der Anforderung für den P_{tot} (Gesamtphosphor), welche aufgrund einer zeitweise ungenügenden Fällmitteldosierung nicht eingehalten werden konnte, wurden die Anforderungen für die Parameter CSB (organische Stoffe), DOC (gelöster organischer Kohlenstoff) und GUS (gesamte ungelöste Stoffe), unter Berücksichtigung der zulässigen Überschreitungen, sicher eingehalten.

³ 704 kg C/d

⁴ spezifische Belastung im vorgeklärten Abwasser nach Vorfällung ca. 22 g TOC/EW*d; Anteil Industrie und Gewerbe nicht vernachlässigbar, nämlich ca. 9'900 EGW

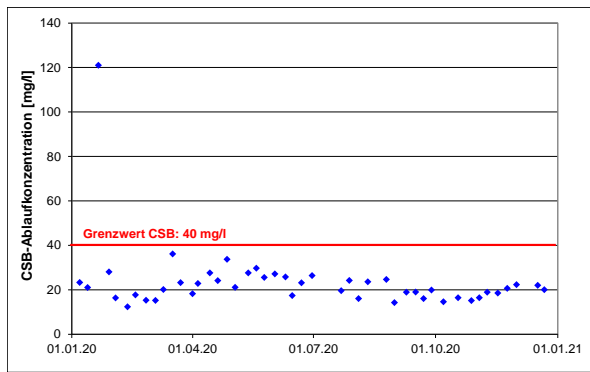


Abb. 11: CSB-Konzentration

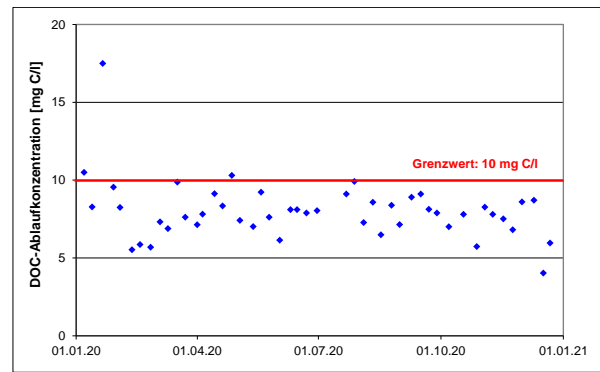


Abb. 12: DOC-Konzentration

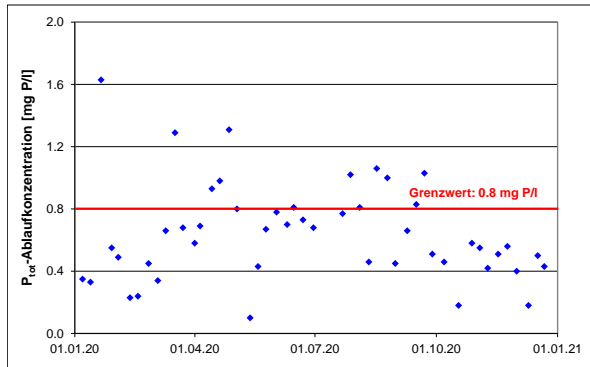


Abb. 13: Phosphor-Konzentration

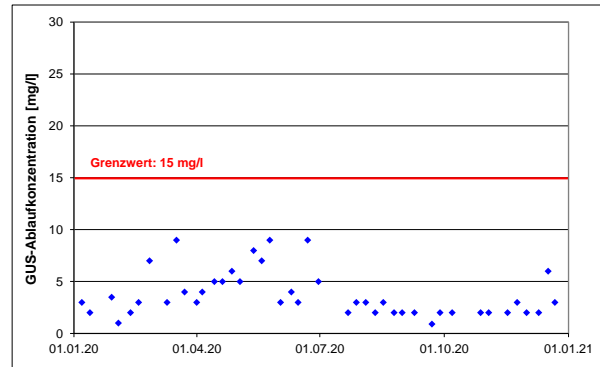


Abb. 14: Gesamte ungelöste Stoffe

Der Ammonium-Grenzwert ($\text{NH}_4\text{-N}$) gilt gemäss Anforderung der Gewässerschutzverordnung bei Abwassertemperaturen über 10°C . Wie Abb. 15 zeigt, nitrifizierte die ARA im gesamten Betriebsjahr vollständig, so dass der Grenzwert von $2.0\text{ mg NH}_4\text{-N}$ auch bei Abwassertemperaturen unter 10°C , bis auf eine Ausnahme, sicher eingehalten wurde.

Die Anforderung der Gewässerschutzverordnung bezüglich Nitrit, welches als Zwischenprodukt bei der Umwandlung von Ammonium-Stickstoff in Nitrat entsteht, stellt lediglich einen Richtwert dar. Wie Abb. 16 zeigt, konnte der Richtwert bei Abwassertemperaturen über 10°C weitgehend sicher eingehalten werden, während in den kalten Monaten teilweise Überschreitungen des Richtwerts registriert wurden.

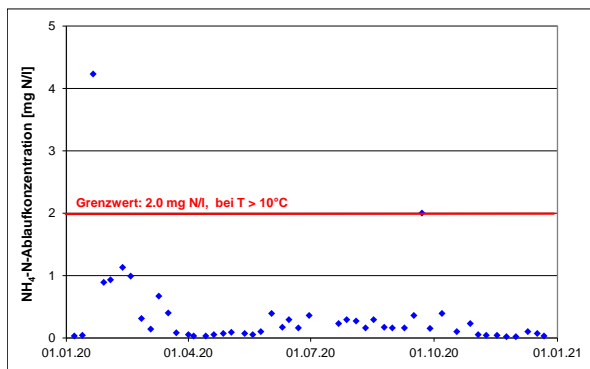


Abb. 15: Ammonium-Konzentration

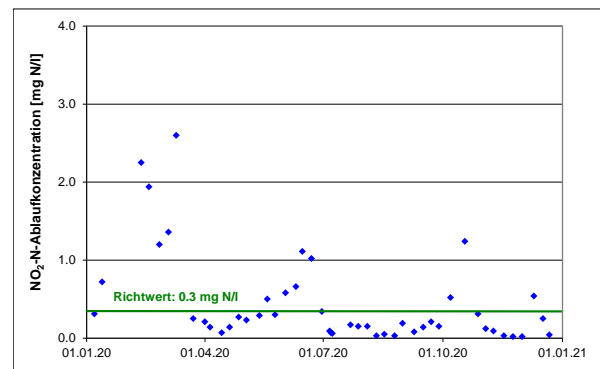


Abb. 16: Nitrit-Konzentration

8.3 Fremdwasser

Der Fremdwasseranfall im Zulauf der ARA Zwingen der letzten acht Betriebsjahre, der starken saisonalen Schwankungen infolge von Meteorwasser und Schneeschmelze unterliegt, geht aus Abb. 17 hervor. Wie zu erkennen ist, lag der mittlere Fremdwasseranfall im Zulauf

im vergangenen Betriebsjahr, unter anderem auch als Folge der geringen Niederschläge, bei lediglich 24%. Somit wurde auch im vergangenen Jahr die Anforderung der kantonalen Gewässerschutzfachstelle, wonach der Fremdwasseranfall nicht mehr als 30% des Trockenwetteranfalls betragen darf, erfüllt.

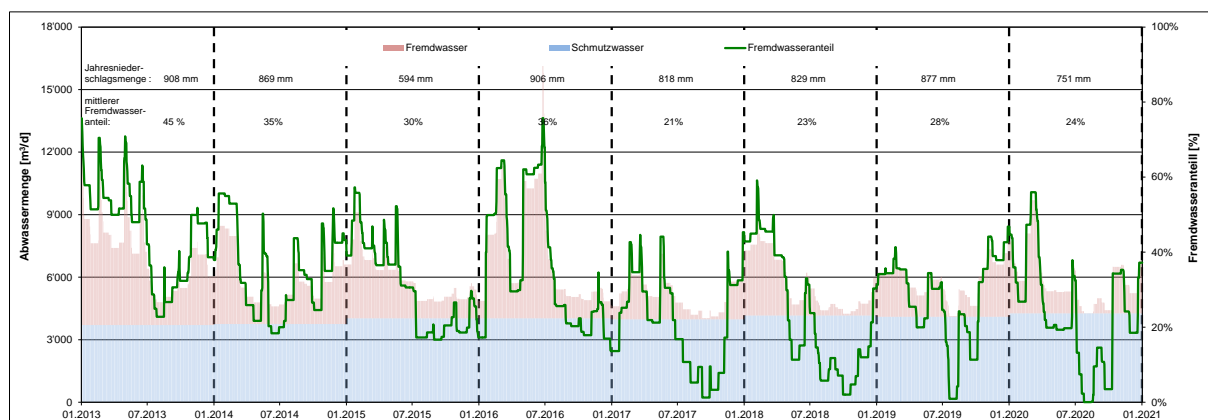


Abb. 17: Fremdwasseranfall Zulauf ARA-Zwingen

8.4 Schwermetallgehalt im Klärschlamm resp. Schlammqualität

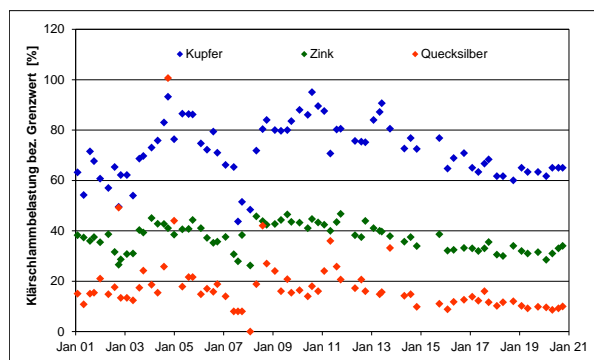


Abb. 18: Schwermetallkonzentrationen

Die relevanten Schwermetallkonzentrationen im Klärschlamm der ARA Zwingen, welche als Indikatoren für die Belastung des Abwassers mit Schwermetallen⁵ dienen, gehen für die letzten 20 Jahre aus Abb. 18 hervor⁶. Wie Abb. 18 zeigt, liegen die Konzentrationen, mit Ausnahme von Kupfer, das in vergleichsweise hohen Konzentrationen auftritt⁷, deutlich unter den entsprechenden Grenzwerten⁸.

8.5 Entsorgung der Rückstände

Der Klärschlamm wird seit August 2015 vom Betriebspersonal der ARA Zwingen entwässert und anschliessend einer Klärschlammverbrennungsanlage zwecks Entsorgung zugeführt. Mit 434 to TS lag die zu entsorgende Schlammmenge, entsprechend der Belastung im Zulauf der ARA, knapp über der Menge des Vorjahres. Die Kosten für die Schlamm Entsorgung betragen im letzten Betriebsjahr CHF 226'808.10⁹.

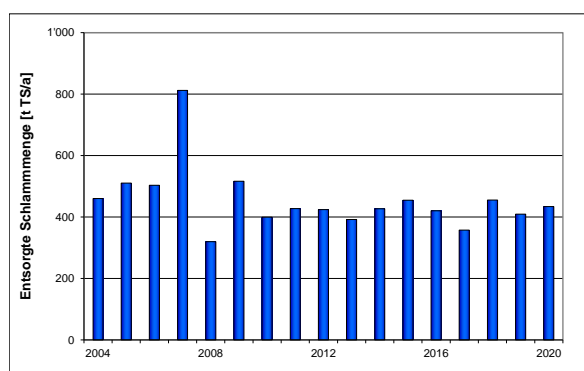


Abb. 19: entsorgte Schlamm mengen

⁵ der grösste Teil der Schwermetalle adsorbiert an den Klärschlamm, ein kleiner Teil gelangt jedoch mit dem gereinigten Abwasser in die Birs

⁶ in der Vergangenheit waren die Konzentrationen bei der Ausbringung von Klärschlamm, was jedoch nicht mehr zulässig ist, von Bedeutung

⁷ bedingt durch die Verwendung von Kupferwerkstoffen in der Hausinstallation (Rohre, Armaturen etc.)

⁸ alle anderen, nicht dargestellten Parameter, weisen noch geringere Konzentrationen auf

⁹ exkl. MwSt.

Des Weiteren wurden im letzten Betriebsjahr ca. 55 to Rechengut in einer Kehrichtverbrennungsanlage entsorgt. Die Kosten für die Entsorgung des Rechengutes beliefen sich im Jahr 2020 auf CHF 16'626.90¹⁰. Das angefallene Sandfanggut von gesamthaft ca. 12 to wurde gewaschen und anschliessend kostenlos einer benachbarten Kiesaufbereitungsanlage zwecks Wiederverwendung zugeführt.

8.6 Energieeinsatz

Wie Abb. 20 zeigt, lag der Stromverbrauch der ARA Zwingen im Betriebsjahr 2020, trotz einer höheren Zulaufbelastung, auf dem Niveau des Vorjahres.

Der elektrische Eigenversorgungsgrad der ARA Zwingen konnte gegenüber dem Vorjahr um 2% auf 70% gesteigert werden, womit dieser erneut deutlich über dem empfohlenen Richtwert¹¹ von 60%¹² liegt.

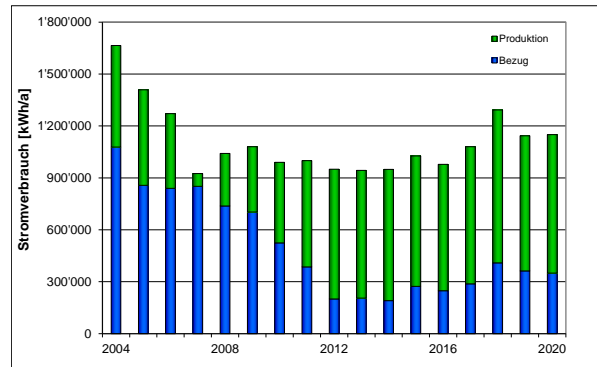


Abb. 20: Stromeigenproduktion und -einkauf

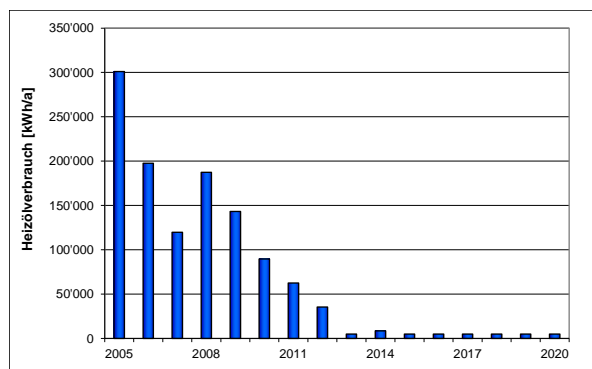


Abb. 21: Heizölverbrauch der letzten 15 Jahre

Wie bereits in den Vorjahren musste nahezu kein Heizöl in der ARA Zwingen eingesetzt werden (Abb. 21). Der thermische Eigenversorgungsgrad der ARA Zwingen liegt somit bei etwa 99% und übertrifft den Idealwert¹³ von 98% für Kläranlagen mit biologischer Reinigung, Nitrifikation und Schlammfäulung mit einer Belastung von 30'000 bis 100'000 EW.

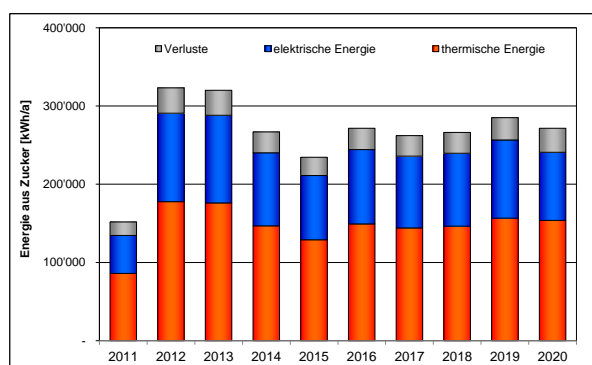


Abb. 22: Energieproduktion aus Ausschuss-Zucker

Die Energieproduktion aus dem in der Faulung mitvergärten Ausschuss-Zucker betrug im Betriebsjahr 2020 ca. 241 MWh¹⁴ und lag somit in etwa auf dem Niveau der letzten Jahre (Abb. 22).

¹⁰ exkl. MwSt.

¹¹ gemäss Handbuch Energie in ARA - Leitfaden zur Energieoptimierung auf Abwasserreinigungsanlagen, VSA/BFE Sep. 2010

¹² für Kläranlagen mit biologischer Reinigung, Nitrifikation und Schlammfäulung mit einer Belastung von 30'000 bis 100'000 Einwohnerwerten

¹³ gemäss Handbuch Energie in ARA-Leitfaden zur Energieoptimierung auf Abwasserreinigungsanlagen, VSA/BFE Sep. 2010

¹⁴ 154'000 kWh thermisch und 87'000 kWh elektrisch

8.7 CO₂-Emissionen

Seit dem Geschäftsbericht 2011 werden die CO₂-Emissionen¹⁵ sämtlicher CO₂-relevanten Prozesse der ARA Zwingen jährlich abgeschätzt. Die Energieeigenproduktion wird nicht als CO₂-Emission geführt, da es sich dabei um einen CO₂-neutralen Prozess handelt.

Wie Abb. 23 zeigt, konnten die CO₂-Emissionen der ARA Zwingen gegenüber dem Vorjahr auf ca. 15.3 to CO₂/a reduziert werden, was primär auf den geringeren Fremdstrombezug zurückzuführen ist.

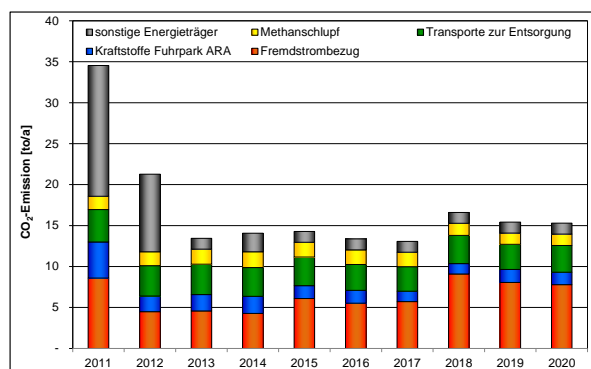


Abb. 23: CO₂-Emissionen der ARA Zwingen

8.8 Chemikalieneinsatz

Auch im Geschäftsjahr 2020 wurden zur Unterstützung des Betriebs diverse Hilfsstoffe eingesetzt. Für die Phosphatfällung mittels Vor- und Simultanfällung wurden im Jahr 2020 Fällmittel im Wert von CHF 29'083.60 beschafft¹⁶, wovon ca. 54% des Fällmittels in der mechanischen und 46% in die biologische Stufe dosiert wurden.

Für die Schlammbehandlung wurden Flockungshilfsmittel für ca. CHF 18'200.- in der Vorentwässerung und bei der Entwässerung des ausgefaulten Schlammes für etwa CHF 69'300.- eingesetzt¹⁷.

9. Kontrolle der Erreichung der Jahresziele 2020

Im vergangenen Jahr konnten die nachfolgenden Ziele verwirklicht werden:

- Inbetriebnahme Mischwasserbecken Jostenmatten
- Projektierung Ersatz Rechen und Sandfang

Die Erstellung des Berechnungsmodells für die Teilrevision des ARA-GEP, welche ursprünglich bereits für das Jahr 2019 vorgesehen war, konnte aufgrund der fehlenden Grundlagedaten im Jahr 2020 nicht abgeschlossen werden. Folglich wird dieses Ziel in das Jahr 2021 übernommen.

¹⁵ gemäss Kyoto-Protokoll

¹⁶ exkl. MwSt.

¹⁷ alle Angaben exkl. MwSt.

10. Ziele 2020

Für das Jahr 2021 ergeben sich für den Zweckverband folgende Ziele:

- Abschluss Sanierung Röschenzstrasse
- Erarbeitung Berechnungsmodell Teilrevision ARA-GEP
- Realisierung der ersten Etappe Projekt Ersatz Rechen und Sandfang

Zwingen, im April 2020

Für den Geschäftsbericht verantwortlich:



M. Lisser



P. Borer

Anhang - Begriffe und Abkürzungen

a.....	Einheit Jahr
ARA.....	Abwasserreinigungsanlage
ARA-GEP.....	genereller Entwässerungsplan für das Einzugsgebiet der ARA
AUE.....	Amt für Umweltschutz und Energie des Kantons Basel-Landschaft
BHKW.....	Blockheizkraftwerk: erzeugt aus Faulgas elektrische Energie und Wärme
BSB ₅	Biochemischer Sauerstoffbedarf in fünf Tagen: Mit Hilfe von Mikroorganismen werden die organischen Stoffe im Probewasser aerob abgebaut. Der dabei entstehende Sauerstoffverbrauch innerhalb von fünf Tagen wird als Mass für die Konzentration der biologisch abbaubaren organischen Stoffe interpretiert ¹⁸ .
C.....	Kohlenstoff
d.....	Einheit Tag
DOC.....	gelöster organischer Kohlenstoff (dissolved organic carbon)
EW.....	Einwohnerwert
GUS.....	gesamte ungelöste Stoffe (Feststoffe)
kg.....	Kilogramm
km.....	Kilometer
kWh.....	Kilowattstunden
KV.....	Kostenvoranschlag
l.....	Liter
m ³	Kubikmeter
mg.....	Milligramm
EMSRL.....	Elektro, Mess-, Steuer-, Regel- und Leittechnik
NH ₄	Ammonium
NO ₂	Nitrit
P _{tot}	Gesamtphosphor
REP.....	regionaler Entwässerungsplan
PLS.....	Prozessleitsystem
s.....	Sekunde
SPS.....	speicherprogrammierbare Software
to.....	Tonnen
TOC.....	gesamter organischer Kohlenstoff (total organic carbon)
TS.....	Trockensubstanzgehalt

¹⁸ Quelle: „Siedlungswasserversorgung“, 1999, W. Gujer, S. 37

Vorstand, Funktionäre, Betriebskommission, Baukommission

Vorstand

Markus Lisser, Büsserach	Präsident
Felix Nussbaumer, Nenzlingen	Vizepräsident
Marc Achermann, Röschenz	Mitglied
Hanspeter Holzherr, Bärschwil	Mitglied
Ralph Borer, Breitenbach	Mitglied
Urs Scherrer, Zwingen	Mitglied
Daniel Scholer, Laufen	Mitglied

Weitere Funktionäre

BDO AG, Büsserach	Kassier
Giovanni D'Aversa, Laufen	Berater
Kappeler Infra Consult AG, Laufen	Berater
Thomas Blach	Sekretär

Betriebskommission

Markus Lisser	Präsident
Felix Nussbaumer	Vize-Präsident
Philipp Borer	Teamleiter
Giovanni D'Aversa, Laufen	Mitglied
Kappeler Infra Consult AG, Laufen	Mitglied

Geschäfts- und Rechnungsprüfungskommission

Mario Giger, Bärschwil
Roger Strohmeier, Büsserach
René Korner, Laufen
Urs Halbeisen, Wahlen

Revisionsstelle

Treuhand zum Amtshaus AG, Laufen



Jahresrechnung 2020



Artengliederung		Rechnung 2020		Budget 2020		Rechnung 2019	
Konto	Bezeichnung	Aufwand	Ertrag	Aufwand	Ertrag	Aufwand	Ertrag
Aufwand Betriebskosten							
30	Personalaufwand	393'715.15		422'500		444'384.95	
300	Behörden und Kommissionen	10'627.55		15'000		10'636.10	
3000	Löhne, Tag- und Sitzungsgelder an Behörden / Komm.	10'627.55		15'000		10'636.10	
301	Löhne des Verwaltungs- und Betriebspersonals	265'803.80		281'000		275'783.45	
3010	Löhne des Verwaltungs- und Betriebspersonals	265'803.80		281'000		275'783.45	
303	Temporäre Arbeitskräfte	1'680.00					
3030	Temporäre Arbeitskräfte	1'680.00					
304	Zulagen	38'212.20		44'800		41'502.90	
3040	Erziehungszulagen			4'800		2'778.30	
3049	Übrige Zulagen (Pikettendienst)	38'212.20		40'000		38'724.60	
305	Arbeitgeberbeiträge	77'071.60		78'700		116'462.50	
3050	AG-Beiträge AHV, IV, EO, ALV, Verwaltungskosten	20'041.95		21'000		20'310.90	
3052	AG-Beiträge an Pensionskassen	40'232.00		40'000		79'439.20	
3053	AG-Beiträge an Unfallversicherungen	10'612.65		11'000		10'249.20	
3054	AG-Beiträge an Familienausgleichskasse	3'940.65		4'400		4'247.45	
3055	AG-Beiträge an Krankentaggeldversicherungen	2'244.35		2'300		2'215.75	
309	Übriger Personalaufwand	320.00		3'000			
3090	Aus- und Weiterbildung des Personals	320.00		3'000			
310	Material- und Warenaufwand	3'188.85		6'000		3'190.75	
3100	Büromaterial	934.75		2'000		299.35	
3102	Drucksachen, Publikationen	2'254.10		4'000		2'891.40	
311	Nicht aktivierbare Anlagen	2'543.15		9'000		3'094.40	
3110	Büromöbel und -geräte	288.40		1'000			
3111	Maschinen, Geräte, Fahrzeuge	1'957.80		6'000		2'608.10	
3112	Berufskleider	296.95		2'000		486.30	
312	Ver- und Entsorgung Liegenschaften VV	60'750.95		83'000		64'050.85	
3120	Strom- und Wasserankauf	60'750.95		83'000		64'050.85	
313	Dienstleistungen und Honorare	236'667.40		316'000		236'542.35	
3130	Dienstleistungen Dritter	12'684.35		18'000		11'880.25	
3131	Planungen und Projektierungen Dritter	23'589.15		85'000		34'576.00	
3132	Honorare externe Berater, Gutachter, Fachexperten etc.	148'172.90		161'000		138'073.30	
3134	Sachversicherungsprämien	49'906.00		50'000		49'649.80	
3137	Steuern und Abgaben	2'315.00		2'000		2'363.00	
314	Baulicher und betrieblicher Unterhalt	441'356.65		459'000		415'634.15	
3143	Labormaterial, Zusatzstoffe, Sanierung/WE Betrieb, Schlamm Entsorgung	441'356.65		459'000		415'634.15	
315	Unterhalt Mobilien und immaterielle Anlagen	240'219.25		282'000		152'560.75	
3151	Unterhalt Apparate, Maschinen, Geräte, Fahrzeuge, Werkzeuge	234'825.60		274'000		152'135.55	
3153	Informatik-Unterhalt (Hardware)	4'855.00		6'000		19.05	
3158	Informatik-Unterhalt (Software)	538.65		2'000		406.15	
316	Mieten, Leasing, Pachten, Benützungsgebühren			2'000			
3161	Mieten, Benützungskosten Anlagen			2'000			
317	Spesenentschädigungen	2'934.45		4'000		4'303.40	
3170	Reisekosten und Spesen	2'934.45		4'000		4'303.40	
318	Wertberichtigungen auf Forderungen					12'525.70	
3180	Wertberichtigungen auf Forderungen					12'525.70	
340	Zinsaufwand			1'000		65.15	
3400	Verzinsung laufende Verbindlichkeiten			1'000		65.15	
361	Entschädigungen an Gemeinwesen	33'411.35		40'000		34'932.55	
3612	Entschädigungen an Gemeinden und Zweckverbände	33'411.35		40'000		34'932.55	
363	Beiträge an Gemeinwesen und Dritte	327'282.75		350'000		325'875.30	
3630	Beiträge an den Bund (Abgabe Mikroverunreinigung)	215'370.00		220'000		213'552.00	
3631	Beiträge an Kanton (AUE Kosten)	111'912.75		130'000		112'323.30	
381	Ausserordentlicher Sach- und Betriebsaufwand	12'272.00		32'000		46'949.02	
3810	Ausserordentlicher Sach- und Betriebsaufwand	12'272.00		32'000		46'949.02	
	Total Betriebskosten inkl. Abgabe Mikroverunreinigung	1'754'341.95		2'006'500		1'744'109.32	
	./. Abwasserabgabe Mikroverunreinigung	-215'370.00		-220'000		-213'552.00	
	Total Betriebskosten exkl. Abgabe Mikroverunreinigung	1'538'971.95		1'786'500		1'530'557.32	
Ertrag							
424	Benützungsgebühren und Dienstleistungen		14'321.30		17'000		13'816.00
4240	Benützungsgebühren und Dienstleistungen		14'321.30		17'000		13'816.00
425	Erlös aus Verkäufen		2'382.70		2'000		3'653.00
4250	Verkäufe		2'382.70		2'000		3'653.00
440	Zinsertrag		167'870.02				12.00
4400	Zinsen flüssige Mittel		14.08				12.00
4401	Zinsen Forderungen und Kontokorrente		167'855.94				
447	Liegenschaftenertrag VV		3'363.25		3'000		3'354.10
4470	Pacht- und Mietzinse Liegenschaften VV		3'363.25		3'000		3'354.10
461	Entschädigungen von Gemeinwesen		96'912.75		115'000		97'323.30
4612	Entschädigungen von Gemeinden und Ricola, Anteil direkte Kosten AUE		96'912.75		115'000		97'323.30
463	Beiträge von Gemeinwesen und Dritten		215'370.00		220'000		213'552.00
4632	Beiträge von Gemeinden (Einnahmen Mikroverunreinigung)		215'370.00		220'000		213'552.00
469	Verschiedener Transferertrag		170.95		500		417.35
4699	Rückverteilung CO2-Abgabe		170.95		500		417.35
	Total Einnahmen		500'390.97		357'500		332'127.75
	Netto-Betriebskosten (exkl. MWST)		1'253'950.98		1'649'000		1'411'981.57
	+ 7.7% Mehrwertsteuer		96'554.23		126'973		108'722.58
	Netto-Betriebskosten (inkl. MWST)		1'350'505.21		1'775'973		1'520'704.15

Erfolgsrechnung Artengliederung	Rechnung 2020		Budget 2020		Rechnung 2019	
	Aufwand	Ertrag	Aufwand	Ertrag	Aufwand	Ertrag
3 Aufwand	2'120'063.50		2'292'636		2'026'415.92	
30 Personalaufwand	393'715.15		422'500		444'384.95	
300 Behörden und Kommissionen	10'627.55		15'000		10'636.10	
3000 Löhne, Tag- und Sitzungsgelder an Behörden / Komm.	10'627.55		15'000		10'636.10	
301 Löhne des Verwaltungs- und Betriebspersonals	265'803.80		281'000		275'783.45	
3010 Löhne des Verwaltungs- und Betriebspersonals	265'803.80		281'000		275'783.45	
303 Temporäre Arbeitskräfte	1'680.00					
3030 Temporäre Arbeitskräfte	1'680.00					
304 Zulagen	38'212.20		44'800		41'502.90	
3040 Erziehungszulagen			4'800		2'778.30	
3049 Übrige Zulagen	38'212.20		40'000		38'724.60	
305 Arbeitgeberbeiträge	77'071.60		78'700		116'462.50	
3050 AG-Beiträge AHV, IV, EO, ALV, Verwaltungskosten	20'041.95		21'000		20'310.90	
3052 AG-Beiträge an Pensionskassen	40'232.00		40'000		79'439.20	
3053 AG-Beiträge an Unfallversicherungen	10'612.65		11'000		10'249.20	
3054 AG-Beiträge an Familienausgleichskasse	3'940.65		4'400		4'247.45	
3055 AG-Beiträge an Krankentaggeldversicherungen	2'244.35		2'300		2'215.75	
309 Übriger Personalaufwand	320.00		3'000			
3090 Aus- und Weiterbildung des Personals	320.00		3'000			
31 Sach- und übriger Betriebsaufwand	987'660.70		1'161'000		891'902.35	
310 Material- und Warenaufwand	3'188.85		6'000		3'190.75	
3100 Büromaterial	934.75		2'000		299.35	
3102 Drucksachen, Publikationen	2'254.10		4'000		2'891.40	

Erfolgsrechnung	Rechnung 2020		Budget 2020		Rechnung 2019	
	Aufwand	Ertrag	Aufwand	Ertrag	Aufwand	Ertrag
Artengliederung						
311 Nicht aktivierbare Anlagen	2'543.15		9'000		3'094.40	
3110 Büromöbel und -geräte	288.40		1'000			
3111 Maschinen, Geräte, Fahrzeuge	1'957.80		6'000		2'608.10	
3112 Dienstkleider	296.95		2'000		486.30	
312 Ver- und Entsorgung Liegenschaften VW	60'750.95		83'000		64'050.85	
3120 Ver- und Entsorgung Liegenschaften VW	60'750.95		83'000		64'050.85	
313 Dienstleistungen und Honorare	236'667.40		316'000		236'542.35	
3130 Dienstleistungen Dritter	12'684.35		18'000		11'880.25	
3131 Planungen und Projektierungen Dritter	23'589.15		85'000		34'576.00	
3132 Honorare externe Berater, Gutachter, Fachexperten etc	148'172.90		161'000		138'073.30	
3134 Sachversicherungsprämien	49'906.00		50'000		49'649.80	
3137 Steuern und Abgaben	2'315.00		2'000		2'363.00	
314 Baulicher und betrieblicher Unterhalt	441'356.65		459'000		415'634.15	
3143 Unterhalt übrige Tiefbauten	441'356.65		459'000		415'634.15	
315 Unterhalt Mobilien und immaterielle Anlagen	240'219.25		282'000		152'560.75	
3151 Unterhalt Apparate, Maschinen, Geräte, Fahrzeuge, Wk	234'825.60		274'000		152'135.55	
3153 Informatik-Unterhalt (Hardware)	4'855.00		6'000		19.05	
3158 Unterhalt immaterielle Anlagen	538.65		2'000		406.15	
316 Mieten, Leasing, Pachten, Benützunggebühren			2'000			
3161 Mieten, Benützungskosten Anlagen			2'000			
317 Spesenentschädigungen	2'934.45		4'000		4'303.40	
3170 Reisekosten und Spesen	2'934.45		4'000		4'303.40	
318 Wertberichtigungen auf Forderungen					12'525.70	

Erfolgsrechnung Artengliederung	Rechnung 2020		Budget 2020		Rechnung 2019	
	Aufwand	Ertrag	Aufwand	Ertrag	Aufwand	Ertrag
3180 Wertberichtigungen auf Forderungen					12'525.70	
33 Abschreibungen Verwaltungsvermögen	338'844.00		256'136		256'136.55	
330 Sachanlagen VW	338'844.00		256'136		256'136.55	
3300 Planmässige Abschreibungen Sachanlagen	256'136.00		256'136		256'136.55	
3301 Ausserplanmässige Abschreibungen Sachanlagen	82'708.00					
34 Finanzaufwand	26'877.55		31'000		26'235.20	
340 Zinsaufwand	26'877.55		31'000		26'235.20	
3400 Verzinsung laufende Verbindlichkeiten	1'000		1'000		65.15	
3406 Verzinsung langfristige Finanzverbindlichkeiten	26'877.55		30'000		26'170.05	
36 Transferaufwand	360'694.10		390'000		360'807.85	
361 Entschädigungen an Gemeinwesen	33'411.35		40'000		34'932.55	
3612 Entschädigungen an Gemeinden und Zweckverbände	33'411.35		40'000		34'932.55	
363 Beiträge an Gemeinwesen und Dritte	327'282.75		350'000		325'875.30	
3630 Beiträge an den Bund	215'370.00		220'000		213'552.00	
3631 Beiträge an Kantone	111'912.75		130'000		112'323.30	
38 Ausserordentlicher Aufwand	12'272.00		32'000		46'949.02	
381 Ausserordentlicher Sach- und Betriebsaufwand	12'272.00		32'000		46'949.02	
3810 Ausserordentlicher Sach- und Betriebsaufwand	12'272.00		32'000		46'949.02	
4 Ertrag		2'120'063.50		2'292'636		2'026'415.92
42 Entgelte		16'704.00		19'000		17'469.00
424 Benützungsgebühren und Dienstleistungen		14'321.30		17'000		13'816.00
4240 Benützungsgebühren und Dienstleistungen		14'321.30		17'000		13'816.00
425 Erlös aus Verkäufen		2'382.70		2'000		3'653.00

Erfolgsrechnung Artengliederung	Rechnung 2020		Budget 2020		Rechnung 2019	
	Aufwand	Ertrag	Aufwand	Ertrag	Aufwand	Ertrag
4250 Verkäufe		2'382.70		2'000		3'653.00
426 Rückerstattungen und Kostenbeteiligungen						
4260 Rückerstattungen und Kostenbeteiligungen Dritter						
44 Finanzertrag		171'233.27		3'000		3'366.10
440 Zinsertrag		167'870.02				12.00
4400 Zinsen flüssige Mittel		14.08				12.00
4401 Zinsen Forderungen und Kontokorrente		167'855.94				
447 Liegenschaftenertrag VV		3'363.25		3'000		3'354.10
4470 Pacht- und Mietzinse Liegenschaften VV		3'363.25		3'000		3'354.10
46 Transferertrag		1'932'126.23		2'270'636		2'005'580.82
461 Entschädigungen von Gemeinwesen		1'716'585.28		2'050'136		1'791'611.47
4612 Entschädigungen von Gemeinden und Zweckverbände		1'716'585.28		2'050'136		1'791'611.47
463 Beiträge von Gemeinwesen und Dritten		215'370.00		220'000		213'552.00
4632 Beiträge von Gemeinden und Zweckverbänden		215'370.00		220'000		213'552.00
469 Verschiedener Transferertrag		170.95		500		417.35
4699 Rückverteilungen		170.95		500		417.35
Total		2'120'063.50		2'292'636		2'026'415.92
Ertragsüberschuss		2'120'063.50		2'292'636		2'026'415.92
Aufwandüberschuss						
Total		2'120'063.50		2'292'636		2'026'415.92

Erfolgsrechnung Funktional - Detail	Rechnung 2020		Budget 2020		Rechnung 2019	
	Aufwand	Ertrag	Aufwand	Ertrag	Aufwand	Ertrag
7	2'120'063.50	2'120'063.50	2'292'636	2'292'636	2'026'415.92	2'026'415.92
7201	2'120'063.50	2'120'063.50	2'292'636	2'292'636	2'026'415.92	2'026'415.92
3000.00	5'000.00		5'000		5'000.00	
3000.01	2'150.00		5'000		2'890.00	
3000.02	3'153.25		5'000		2'746.10	
3000.03	324.30					
3010.00	276'265.65		281'000		275'783.45	
3010.09	-10'461.85					
3030.00	1'680.00					
3040.00						
3049.00	38'212.20		4'800		2'778.30	
3050.00	20'041.95		40'000		38'724.60	
3052.00	40'232.00		21'000		20'310.90	
3052.02			40'000		38'982.20	
3053.00	10'612.65		11'000		40'457.00	
3054.00	3'940.65		4'400		10'249.20	
3055.00	2'244.35		2'300		4'247.45	
3090.00	320.00		3'000		2'215.75	
3100.00	934.75		2'000		299.35	
3102.00	2'254.10		4'000		2'891.40	
3110.00	288.40		1'000			
3111.00	1'957.80		6'000		2'608.10	
3112.00	296.95		2'000		486.30	
3120.01	55'412.60		80'000		61'452.50	
3120.02	5'338.35		3'000		2'598.35	
3130.00	10'936.55		15'000		10'009.75	
3130.01	1'500.00		2'000		1'610.00	
3130.03	247.80		1'000		260.50	
3131.00			25'000			
3131.01	23'589.15		60'000		34'576.00	
3132.00	4'405.05		8'000		3'405.00	
3132.01	6'216.90		8'000		7'081.45	
3132.02	2'077.55		5'000		3'950.80	

Erfolgsrechnung	Rechnung 2020		Budget 2020		Rechnung 2019	
	Aufwand	Ertrag	Aufwand	Ertrag	Aufwand	Ertrag
Funktional - Detail						
3132.03	2'983.80		10'000		2'966.50	
3132.04	3'128.00		5'000		3'733.30	
3132.05	3'307.55		5'000		44'940.00	
3132.06	44'949.00		40'000		3'196.25	
3132.07	9'250.00		10'000		38'800.00	
3132.08	39'800.00		40'000		30'000.00	
3132.09	32'055.05		30'000		49'649.80	
3134.00	49'906.00		50'000		2'363.00	
3137.00	2'315.00		2'000		15'250.30	
3143.00	14'864.55		20'000		5'926.25	
3143.01	9'943.75		9'000		21'779.90	
3143.02	15'706.40		21'000		13'972.55	
3143.03	13'377.20		16'000		18'200.00	
3143.04			2'000			
3143.05	18'200.00		22'000			
3143.06	69'300.00		50'000		55'440.00	
3143.20	11'416.85		19'000		11'046.00	
3143.21	15'384.00		10'000		12'377.45	
3143.22	8'352.70		10'000		13'652.35	
3143.23	21'196.20		20'000		13'293.00	
3143.24	180.00		20'000		1'631.45	
3143.26	226'808.10		220'000		556.00	
3143.30	16'626.90		20'000		215'732.70	
3143.31	847.80		10'000		16'776.20	
3151.01	1'444.90		15'000		5'456.80	
3151.02	39'293.50		33'000		4'190.65	
3151.03	9'757.00		5'000		50'317.60	
3151.04	137'723.15		160'000		4'478.85	
3151.05					42'320.90	

Erfolgsrechnung Funktional - Detail	Rechnung 2020		Budget 2020		Rechnung 2019	
	Aufwand	Ertrag	Aufwand	Ertrag	Aufwand	Ertrag
3151.06	10'769.10		13'000		11'737.45	
3151.07	1'122.20		3'000		328.80	
3151.08	28'488.20		26'000		25'030.95	
3151.09	2'368.35		4'000		2'767.30	
3151.10	3'011.40		5'000		5'506.25	
3153.00	4'855.00		6'000		19.05	
3158.00	538.65		2'000		406.15	
3161.00			2'000			
3170.00	2'934.45		4'000		4'303.40	
3180.00					12'525.70	
3300.02	222'643.00		222'643		222'643.55	
3300.25	33'493.00		33'493		33'493.00	
3301.25	82'708.00					
3400.00			1'000		65.15	
3406.01	3'302.55		3'300		6'185.90	
3406.02	23'575.00		26'700		19'984.15	
3612.00	33'411.35		40'000		34'932.55	
3630.00	215'370.00		220'000		213'552.00	
3631.00	111'912.75		130'000		112'323.30	
3810.00	12'272.00		30'000		46'349.00	
3810.01			2'000		600.02	
4240.00		4'142.25		5'000	3'415.60	
4240.01		2'713.40		5'000	3'624.25	
4240.02		4'265.65		5'000	4'846.45	
4240.03		3'200.00		2'000	1'929.70	
4250.00		2'382.70		2'000	3'653.00	
4400.00		14.08			12.00	
4401.00		167'855.94				
4470.00		3'363.25		3'000	3'354.10	
4612.00		96'912.75		115'000	97'323.30	
4612.01		1'570'859.38		1'883'696	1'644'143.27	
4612.02		48'813.15		51'440	50'144.90	
4632.00		215'370.00		220'000	213'552.00	

Erfolgsrechnung Funktional - Detail	Rechnung 2020		Budget 2020		Rechnung 2019	
	Aufwand	Ertrag	Aufwand	Ertrag	Aufwand	Ertrag
4699.00 Rückverteilung CO2-Abgabe an Arbeitgeber		170.95		500		417.35
Total Ertragsüberschuss Aufwandüberschuss	2'120'063.50	2'120'063.50	2'292'636	2'292'636	2'026'415.92	2'026'415.92
Total	2'120'063.50	2'120'063.50	2'292'636	2'292'636	2'026'415.92	2'026'415.92

Investitionsrechnung		Rechnung 2020		Budget 2020		Rechnung 2019	
		Ausgaben	Einnahmen	Ausgaben	Einnahmen	Ausgaben	Einnahmen
7	UMWELTSCHUTZ UND RAUMORDNUNG	2'531'911.55	51'353.25	2'300'000		3'334'124.35	760'000.00
7201	Abwasserbeseitigung	2'531'911.55	51'353.25	2'300'000		3'334'124.35	760'000.00
5030.14	Ausführung MWB Jostenmatten Zwingen DV 13.11.13 / 2'970'000.-- exkl. MWST	1'820'428.35		1'400'000		1'242'196.90	
5030.15	Sanierung Obere Röschenzstrasse Laufen DV 02.11.16 / 1'111'111.-- exkl. MWST	226'709.90		500'000		559'725.50	
5030.18	Vorbereitung und Projektierung Entlastungspumpwerk RA AV DV 02.11.16 / 50'000.-- exkl. MWST	7'374.00		20'000		6'929.10	
5030.19	Ausführung MWB Herz-Jesu-Kirche Laufen DV 02.11.16 / 337'963.-- exkl. MWST	145'172.90		200'000		1'370'984.95	
5030.21	Verbandskanal Dittingen Projektierung und Ausführung DV 07.11.18 / 150'000.-- exkl. MWST	11'471.50		40'000		114'721.50	
5030.22	Projektierung "Sanierung Rechen und Sandfang" DV 07.11.18 / 150'000.-- exkl. MWST	51'616.20		140'000		39'566.40	
5030.23	Bauprojekt "Sanierung Rechen und Sandfang" DV 17.06.20 / 300'000.-- exkl. MWST	269'138.70					
5030.26	Realisierung "Sanierung Rechen und Sandfang" DV 25.11.20 / 9'200'000.-- exkl. MWST		51'353.25				520'000.00
6320.00	Beitrag Stadt Laufen an Sanierung Obere Röschenzstrasse						240'000.00
6320.01	Beitrag Stadt Laufen an MWB Herz-Jesu-Kirche						
	Total	2'531'911.55	51'353.25	2'300'000		3'334'124.35	760'000.00
	Einnahmenüberschuss		2'480'558.30		2'300'000		2'574'124.35
	Ausgabenüberschuss	2'531'911.55	2'531'911.55	2'300'000	2'300'000	3'334'124.35	3'334'124.35
	Total						

Konto	Bezeichnung	Bestand am 01.01.2020	Zunahme	Abnahme	Bestand am 31.12.2020
1	AKTIVEN	9'140'138.53	9'918'663.40	8'019'921.02	11'038'880.91
10	FINANZVERMÖGEN	2'632'756.38	7'386'751.85	7'629'723.77	2'389'784.46
100	Flüssige Mittel und kurzfristige Geldanlagen	1'728'285.51	6'479'802.24	6'561'770.82	1'646'316.93
1000	Kasse	533.75	1'997.90	1'973.60	558.05
10000	Kasse	533.75	1'997.90	1'973.60	558.05
1002	Bank	1'727'751.76	6'477'804.34	6'559'797.22	1'645'758.88
10020	Bankkontokorrente	1'727'751.76	6'477'804.34	6'559'797.22	1'645'758.88
101	Forderungen	903'753.67	885'989.96	1'067'435.75	722'307.88
1010	Forderungen aus Lieferungen und Leistungen gegenüber Dritten	7'817.00	7'533.00	7'817.00	7'533.00
10100	Forderungen aus Lieferungen und Leistungen	20'330.10	7'528.80	7'804.40	20'054.50
10101	Wertberichtigungen auf Forderungen aus L+L	-12'525.70	0.00	0.00	-12'525.70
10102	Forderungen Verrechnungssteuer	12.60	4.20	12.60	4.20
1014	Transferforderungen	766'066.00	613'755.95	766'066.00	613'755.95
10140	Transferforderungen	766'066.00	613'755.95	766'066.00	613'755.95
1019	Übrige Forderungen	129'870.67	264'701.01	293'552.75	101'018.93
10190	Übrige Forderungen	1'477.20	3'032.85	1'477.20	3'032.85
10192	MWST-Vorsteuerguthaben	128'393.47	261'668.16	292'075.55	97'986.08
104	Aktive Rechnungsabgrenzung	517.20	20'959.65	517.20	20'959.65
1045	Übrige aktive Rechnungsabgrenzungen	517.20	0.00	517.20	0.00
10450	Übrige aktive Rechnungsabgrenzungen	517.20	0.00	517.20	0.00
1046	Aktive Rechnungsabgrenzungen Investitionsrechnt	0.00	20'959.65	0.00	20'959.65
10460	Übrige aktive Rechnungsabgrenzungen Investitionsrech	0.00	20'959.65	0.00	20'959.65
107	Finanzanlagen	200.00	0.00	0.00	200.00
1070	Aktien und Anteilscheine	200.00	0.00	0.00	200.00
10700	Aktien und Anteilscheine	200.00	0.00	0.00	200.00

Konto	Bezeichnung	Bestand am 01.01.2020	Zunahme	Abnahme	Bestand am 31.12.2020
14	VERWALTUNGSVERMÖGEN	6'507'382.15	2'531'911.55	390'197.25	8'649'096.45
140	Sachanlagen	6'507'382.15	2'531'911.55	390'197.25	8'649'096.45
1400	Grundstücke	52'280.00	0.00	0.00	52'280.00
14002	Grundstücke Abwasserbeseitigung	52'280.00	0.00	0.00	52'280.00
1403	Übrige Tiefbauten	6'455'102.15	2'531'911.55	390'197.25	8'596'816.45
14032	Tiefbauten Abwasserbeseitigung	6'455'102.15	2'531'911.55	390'197.25	8'596'816.45
2	PASSIVEN	9'140'138.53	2'856'595.79	957'853.41	11'038'880.91
20	FREMDKAPITAL	9'140'138.53	2'856'595.79	957'853.41	11'038'880.91
200	Laufende Verbindlichkeiten	502'002.78	542'845.79	608'853.41	435'995.16
2000	Kreditoren	406'225.81	388'585.75	406'225.81	388'585.75
20000	Kreditoren	406'225.81	388'585.75	406'225.81	388'585.75
2002	Steuern	95'776.97	154'260.04	202'627.60	47'409.41
20022	Steuerschulden MWST	95'776.97	154'260.04	202'627.60	47'409.41
201	Kurzfristige Finanzverbindlichkeiten	0.00	0.00	0.00	0.00
2019	Übrige kurzfristige Finanzverbindlichkeiten gegenüber Dritten	0.00	0.00	0.00	0.00
20190	Übrige kurzfristige Finanzverbindlichkeiten gegenüber Dritten	0.00	0.00	0.00	0.00
204	Passive Rechnungsabgrenzungen	225'000.00	313'750.00	225'000.00	313'750.00
2045	Übrige passive Rechnungsabgrenzungen	225'000.00	313'750.00	225'000.00	313'750.00
20450	Übrige passive Rechnungsabgrenzungen	225'000.00	313'750.00	225'000.00	313'750.00
206	Langfristige Finanzverbindlichkeiten	8'214'000.00	2'000'000.00	124'000.00	10'090'000.00
2064	Darlehen	8'214'000.00	2'000'000.00	124'000.00	10'090'000.00
20640	Darlehen	8'214'000.00	2'000'000.00	124'000.00	10'090'000.00

Konto	Bezeichnung	Bestand am 01.01.2020	Zunahme	Abnahme	Bestand am 31.12.2020
208	Langfristige Rückstellungen	199'135.75	0.00	0.00	199'135.75
2089 20890	Übrige langfristige Rückstellungen Übrige langfristige Rückstellungen	199'135.75 199'135.75	0.00 0.00	0.00 0.00	199'135.75 199'135.75
	Differenz Aktiv / Passiv	0.00	7'062'067.61	7'062'067.61	0.00

Zweckverband Abwasserregion Laufental-Lüsseltal									
Auflistung der Investitionen Rechnung 2020									
Konto	Bezeichnung	Beschluss		Kredit	Kumulierte Ausgaben bis 31.12.2019	Verbleibender Kredit ohne Ausgaben im 2020	Ausgaben 2020	Verbleibender Kredit per 31.12.2020	Schlussabrechnung
		Datum	Art						
	TOTAL			21'069'074.00	7'060'400.85	14'008'673.15	2'531'911.55	11'476'761.60	
7	UMWELTSCHUTZ UND RAUMORDNUNG			21'069'074.00	7'060'400.85	14'008'673.15	2'531'911.55	11'476'761.60	
7201.5030.14	Ausführung MWB Jostenmatten Zwingen (Betrag inkl. MWST: 3'200'000.-)	13.11.2013	BU	2'970'000.00	1'305'097.55	1'664'902.45	1'820'428.35	-155'525.90	
7201.5030.15	Sanierung obere Röschenzstrasse Laufen (Betrag inkl. MWST: 1'200'000.-)	02.11.2016	BU	1'111'111.00	586'108.70	525'002.30	226'709.90	298'292.40	
7201.5030.18	Vorber. und Projektierung Entlastungspumpwerk RA AV (Betrag inkl. MWST: 54'000.-)	02.11.2016	BU	50'000.00	26'407.65	23'592.35	7'374.00	16'218.35	
7201.5030.19	Ausführung MWB Herz-Jesu-Kirche Laufen, Teil 02.11.16 (Betrag inkl. MWST: 4'253'000.-)	14.06.2017	SV	3'937'963.00	2'705'283.50	1'232'679.50	145'172.90	1'087'506.60	
7201.5030.21	Verbandskanal Dittingen, Projektierung und Ausführung (Betrag inkl. MWST: 161'550.-)	07.11.2018	BU	150'000.00	114'721.50	35'278.50	11'471.50	23'807.00	17.06.2020
7201.5030.22	Projektierung "Sanierung Rechen und Sandfang" (Betrag inkl. MWST: 161'550.-)	07.11.2018	BU	150'000.00	39'566.40	110'433.60	51'616.20	58'817.40	
7201.5030.23	Bauprojekt "Sanierung Rechen und Sandfang" (Betrag inkl. MWST: 323'100.-)	17.06.2020	SV	300'000.00		300'000.00	269'138.70	30'861.30	
7201.5030.24	Ersatz Lange Brücke Erschwil (Betrag inkl. MWST: 107'700.-)	25.11.2020	BU	100'000.00		100'000.00		100'000.00	
7201.5030.25	Realisierung RA AV (Betrag inkl. MWST: 269'250.-)	25.11.2020	BU	250'000.00		250'000.00		250'000.00	
7201.5030.26	Realisierung "Sanierung Rechen und Sandfang" (Betrag inkl. MWST: 9'908'400.-)	25.11.2020	BU	9'200'000.00		9'200'000.00		9'200'000.00	

Konto	Bezeichnung	Parzelle	Fläche in m ²	Jahr der ersten Abschreibung	Nutzungsdauer		Anschaffungswert		Buchwert am 1.1.20	2020			Buchwert am 31.12.20	
					kategorisierte	verkürzte	brutto	netto		Investitionen		Abschreibungen		
										ausser-planmässig	planmässig			Ausgaben
14	Verwaltungsvermögen						9'644'592.40	9'593'239.15	6'507'382.15	2'531'911.55	51'353.25	256'136.00	82'708.00	8'649'096.45
140	Sachanlagen						9'644'592.40	9'593'239.15	6'507'382.15	2'531'911.55	51'353.25	256'136.00	82'708.00	8'649'096.45
1400	Grundstücke						52'280.00	52'280.00	52'280.00					52'280.00
14002	Abwasserbeseitigung						52'280.00	52'280.00	52'280.00					52'280.00
14002.01	Grundstück Obermatt	2642	1307			unbegrenzt	52'280.00	52'280.00	52'280.00					52'280.00
1403	Übrige Tiefbauten						9'592'312.40	9'540'959.15	6'455'102.15	2'531'911.55	51'353.25	256'136.00	82'708.00	8'596'816.45
14032	Abwasserbeseitigung						9'592'312.40	9'540'959.15	6'455'102.15	2'531'911.55	51'353.25	256'136.00	82'708.00	8'596'816.45
14032.05	Kont. Räumung, Ersatz NKB-Räumer								177'661.90			15'769.00		161'892.90
14032.07	Neues Einlaufbauwerk					2021			199'682.95			17'724.00		99'250.95
14032.14	Ausführung MWB Jostenmatten Zwingen			2021	25		3'125'525.90	3'125'525.90	1'305'097.55	1'820'428.35				3'125'525.90
14032.15	Sanierung obere Röschenzstrasse Laufen			2022	50		812'818.60	761'465.35	66'108.70	226'709.90				241'465.35
14032.16	Anbindung Ausseanlagen			2019	10		79'212.20	79'212.20	71'291.00			7'921.00		63'370.00
14032.17	Ersatz Steuerung ARA Zwingen			2019	10		2'109'363.75	2'109'363.75	1'898'427.00			210'936.00		1'687'491.00
14032.18	Entlastungspumpwerk RA AV			2022	50		33'781.65	33'781.65	26'407.65	7'374.00				33'781.65
14032.19	Ausführung MWB Herz-Jesu-Kirche Laufen			2021	25		2'850'456.40	2'850'456.40	2'465'283.50	145'172.90				2'610'456.40
14032.20	Sanierung MWB Grindel			2019	25		94'639.60	94'639.60	90'854.00			3'786.00		87'068.00
14032.21	Projek./Ausführung Verbandskanal Dittingen			2021	50		126'193.00	126'193.00	114'721.50	11'471.50				126'193.00
14032.22	Sanierung Rechen und Sandfang			2023	15		360'321.30	360'321.30	39'566.40	320'754.90				360'321.30

ARA Zweckverband Abwasserregion Laufental-Lüsseltal			Kurz- und langfristige Finanzverbindlichkeiten					
Konto	Bezeichnung/Gläubigerschaft	Beginn	Fälligkeit	Zinssatz	Zinskosten 2020	Buchwert 01.01.2020	Veränderung	Buchwert 31.12.2020
	Kurz- und langfristige Finanzverbindlichkeiten				26'877.55	8'214'000.00	1'876'000.00	10'090'000.00
206	Langfristige Finanzverbindlichkeiten							
20640	Darlehen				26'877.55	8'214'000.00	1'876'000.00	10'090'000.00
20640.09	Raiffeisenbank, 61941.92/1	01.07.2011	30.06.2020	2.69%	1'129.80	84'000.00	-84'000.00	0.00
20640.11	Valiant Bank AG, 41.080.896.512.0	01.10.2013	30.09.2020	1.51%	339.75	30'000.00	-30'000.00	0.00
20640.12	Valiant Bank AG, 41.080.896.139.7	01.10.2013	30.09.2022	1.88%	1'833.00	100'000.00	-10'000.00	90'000.00
20640.14	Gewerbepensionskasse Aesch, 14252/1	04.09.2017	05.09.2022	0.30%	6'000.00	2'000'000.00	0.00	2'000'000.00
20640.15	Raiffeisenbank, 155.345.631.3	15.06.2018	15.06.2023	0.50%	7'500.00	1'500'000.00	0.00	1'500'000.00
20640.16	Baloise Bank SoBa, 51573647.4001	30.11.2018	30.11.2023	0.48%	4'800.00	1'000'000.00	0.00	1'000'000.00
20640.17	Raiffeisenbank, 540.287.398.8	17.06.2019	30.06.2024	0.15%	5'250.00	3'500'000.00	0.00	3'500'000.00
20640.18	Raiffeisenbank, 568.382.826.9	07.12.2020	30.11.2022	0.03%	25.00	0.00	2'000'000.00	2'000'000.00

ARA Zweckverband Abwasserregion Laufental-Lüsseltal		Aufflistung der Rückstellungen			
Konto	Bezeichnung/Zweck	Buchwert 01.01.2020	Veränderung	Buchwert 31.12.2020	Begründung
208	Total Rückstellungen	199'135.75	0.00	199'135.75	
20890.01	Langfristige Rückstellungen Rückstellungen für Massnahmen zum Hochwasser- schutz, Anschaffungen / Erneuerungen	199'135.75	0.00	199'135.75	Rückstellungen sollen für den Hochwasserschutz in Laufen verwendet werden

ARA Zweckverband Abwasserregion Laufental-Lüsseltal		Aufistung der Eventualverpflichtungen und -guthaben	
Bezeichnung	Begründung	Forderungsbetrag	
Eventualverpflichtungen BLPK: der Umwandlungssatz (UWS) wird seit 2019 schrittweise von 5.8% auf 5.4% gesenkt	Für die Festlegung des UWS bei 5.4% und nicht bei 5.0% leistet die ARA jährlich einen sogenannten Umlagebeitrag in der Höhe von CHF 8'000.00 in die Arbeitgeberbeitragsreserve.	8'000	
Eventualguthaben keine vorhanden			

ARA Zweckverband Abwasserregion Laufental-Lüsseltal			Bemerkungen zum Konto 7201.4401.00 - Verzugszinsen		
Bezeichnung		Begründung		Forderungsbetrag	
Bemerkungen Papierfabrik Zwingen AG in Nachlassliquidation, 4222 Zwingen: Nach Auszahlung sämtlicher Kapitalforderungen der Nachlassgläubiger verbleibt ein Aktivüberschuss von rund CHF 6.0 Mio. Dieser wird vollumfänglich verwendet zur Bezahlung von Zinsen auf den Kapitalforderungen der Grundpfandgläubiger und der Gläubiger 3. Klasse		Gemäss Hansjörg Rettenmund, Liquidator der Papierfabrik Zwingen AG in Nachlassliquidation, erhält der ARA Zweckverband Abwasserregion Laufental-Lüsseltal 5% Verzugszins über die Jahre 2004 bis 2016		167'855.94	

ARA Zweckverband Abwasserregion Laufental-Lüsseltal

Gemeindebeiträge:

Rechnung 2020

Gemeinden	Betriebskosten 2020 ohne AUE- Kosten, inkl. MWST	Kosten aus Investitionsrechnung inkl. MWST	AUE, BL Kosten alle Gemeinden, inkl. MWST	Direkte Kosten AUE, Laufentaler Gemeinden & Ricola, inkl. MWST	Abwasserabgabe Elimination MV inkl. MWST	Total Beiträge inkl. 7.7% MWST Rechnung 2020	Total Beiträge inkl. MWST Budget 2020	Total Beiträge inkl. MWST Rechnung 2019
Bärschwil	CHF 35'519.11	CHF 8'562.05	CHF 418.41	CHF 0.00	CHF 6'172.38	CHF 50'671.95	CHF 60'611.75	CHF 53'043.95
Beinwil	CHF 7'762.47	CHF 1'761.96	CHF 90.82	CHF 0.00	CHF 1'348.83	CHF 10'964.10	CHF 13'385.25	CHF 11'854.45
Blauen	CHF 34'547.14	CHF 9'714.47	CHF 414.87	CHF 4'163.92	CHF 6'004.83	CHF 54'845.25	CHF 65'322.45	CHF 57'408.80
Breitenbach	CHF 209'296.38	CHF 64'283.30	CHF 2'544.37	CHF 0.00	CHF 36'384.31	CHF 312'508.35	CHF 365'837.75	CHF 326'659.50
Brislach	CHF 88'121.74	CHF 26'561.81	CHF 1'068.40	CHF 11'442.33	CHF 15'318.69	CHF 142'512.95	CHF 166'934.25	CHF 146'904.35
Büsserach	CHF 123'713.29	CHF 40'536.79	CHF 1'518.44	CHF 0.00	CHF 21'508.94	CHF 187'277.45	CHF 224'058.05	CHF 198'519.75
Dittingen	CHF 40'322.13	CHF 13'734.38	CHF 497.89	CHF 5'963.75	CHF 7'010.96	CHF 67'529.10	CHF 79'731.75	CHF 69'178.95
Erschwil	CHF 56'124.62	CHF 23'095.75	CHF 715.70	CHF 0.00	CHF 9'762.50	CHF 89'698.60	CHF 106'433.50	CHF 94'263.15
Fehren	CHF 30'224.76	CHF 9'091.47	CHF 366.34	CHF 0.00	CHF 5'254.12	CHF 44'936.70	CHF 54'066.40	CHF 47'723.90
Grindel	CHF 24'999.44	CHF 7'048.12	CHF 300.32	CHF 0.00	CHF 4'345.31	CHF 36'693.20	CHF 44'468.75	CHF 39'121.55
Laufen	CHF 307'058.16	CHF 91'493.23	CHF 3'716.77	CHF 39'381.85	CHF 53'376.57	CHF 495'026.60	CHF 584'913.50	CHF 510'159.15
Nenzlingen	CHF 26'261.80	CHF 10'117.98	CHF 330.96	CHF 4'424.45	CHF 4'567.39	CHF 45'702.60	CHF 55'334.00	CHF 48'362.50
Röschenz	CHF 89'121.76	CHF 18'516.43	CHF 1'032.92	CHF 7'727.06	CHF 15'484.35	CHF 131'882.50	CHF 152'801.65	CHF 134'993.35
Wahlen	CHF 77'671.22	CHF 25'000.17	CHF 950.76	CHF 10'817.08	CHF 13'503.57	CHF 127'942.80	CHF 149'905.90	CHF 131'835.85
Zwingen	CHF 133'936.64	CHF 42'016.69	CHF 1'633.25	CHF 18'149.17	CHF 23'284.55	CHF 219'020.30	CHF 255'374.20	CHF 224'954.55
Total Gemeinden	CHF 1'284'680.67	CHF 391'534.62	CHF 15'600.21	CHF 102'069.60	CHF 223'327.30	CHF 2'017'212.45	CHF 2'379'179.15	CHF 2'094'983.75
Ricola AG	CHF 49'669.53	CHF 2'347.48	CHF 554.79	CHF 2'305.43	CHF 8'626.19	CHF 63'503.45	CHF 65'757.25	CHF 64'577.30
Total	CHF 1'334'350.21	CHF 393'882.11	CHF 16'155.00	CHF 104'375.03	CHF 231'953.49	CHF 2'080'715.90	CHF 2'444'936.40	CHF 2'159'561.05

Total Betriebskosten inkl. Kosten alle Gemeinden: CHF 1'350'505.21

CHF 1'350'505.21

Bericht der Revisionsstelle zur eingeschränkten Revision
an die Geschäfts- und Rechnungsprüfungskommission und Vorstand

zuhanden der Delegiertenversammlung des
Zweckverbandes Abwasserregion Laufental-Lüsseltal (ARA Zwingen), in Zwingen

Laufen, 10. Mai 2021

Als Revisionsstelle haben wir die Jahresrechnung (Bilanz, Erfolgsrechnung, Investitionsrechnung und Anhang) der ARA Zwingen für das am 31. Dezember 2020 abgeschlossene Geschäftsjahr geprüft.

Für die Jahresrechnung ist der Vorstand verantwortlich, während unsere Aufgabe darin besteht, die Jahresrechnung zu prüfen. Wir bestätigen, dass wir die gesetzlichen Anforderungen hinsichtlich Zulassung und Unabhängigkeit erfüllen.

Unsere Revision erfolgte nach dem Schweizer Standard zur Eingeschränkten Revision. Danach ist diese Revision so zu planen und durchzuführen, dass wesentliche Fehlaussagen in der Jahresrechnung erkannt werden. Eine eingeschränkte Revision umfasst hauptsächlich Befragungen und analytische Prüfungshandlungen sowie den Umständen angemessene Detailprüfungen der beim geprüften Zweckverband vorhandenen Unterlagen. Dagegen sind Prüfungen der betrieblichen Abläufe und des internen Kontrollsystems sowie Befragungen und weitere Prüfungshandlungen zur Aufdeckung deliktischer Handlungen oder anderer Gesetzesverstösse nicht Bestandteil dieser Revision.

Bei unserer Revision sind wir nicht auf Sachverhalte gestossen, aus denen wir schliessen müssten, dass die Jahresrechnung nicht Gesetz und Statuten entspricht.

Treuhand zum Amtshaus AG



Daniel Mosimann
dipl. Wirtschaftsprüfer
Zugelassener Revisionsexperte RAB

Leitender Revisor



Jan Brunner
Treuänder mit eidg. Fachausweis
Zugelassener Revisor RAB

Geschäfts- und Rechnungsprüfungskommission (GRPK)
des Zweckverbandes Abwasserregion Laufental-Lüsseltal
4222 Zwingen

An den Vorstand
zuhanden der Delegiertenversammlung
des Zweckverbandes der
Abwasserregion Laufental-Lüsseltal

Laufen, 10. Mai 2021

Bericht und Antrag zur Jahresrechnung 2020 der Geschäfts- und Rechnungsprüfungskommission

Gemäss Statuten des Zweckverbandes Art. 23 prüft die Geschäfts- und Rechnungsprüfungskommission (GRPK) die Jahresrechnung, den Finanzplan und die Abrechnungen von Erweiterungen und Anpassungen und stellt dem Vorstand zuhanden der Delegiertenversammlung schriftlich Bericht und Antrag.

Weiter prüft die GRPK, ob die gesetzlichen Vorschriften und Reglemente des Verbandes richtig angewendet und die Beschlüsse der Organe ordnungsgemäss vollzogen worden sind.

Betreffend Rechnungsprüfung verweisen wir auf den Bericht der externen Revisionsstelle Treuhand zum Amtshaus AG. Die übrigen Bereiche haben wir aufgrund von Analysen und Erhebungen auf der Basis von Stichproben sowie von Befragungen geprüft.

Gemäss unserer Beurteilung stellen wir fest, dass die Buchführung und die Jahresrechnung dem Gesetz und den Statuten entsprechen, die Buchhaltung ordnungsgemäss geführt ist und die Kostenverteilung dem Reglement entspricht.

Wir beantragen, die Jahresrechnung 2020 zu genehmigen.

Geschäfts- und Rechnungsprüfungskommission



Adrian Bieli



Ruth/Peter



Roger Strohmeier